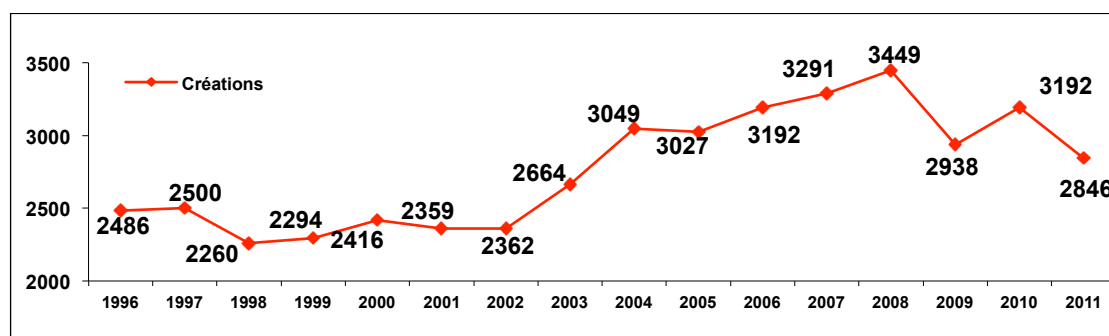


Evolution des créations d'entreprises en région grenobloise sur les 9 premiers mois de l'année 2012

La création d'entreprises qui culminait sur un haut niveau depuis plusieurs années, s'est diversifiée depuis 2009.

Chaque année depuis 2004, la barre symbolique des 3 000 créations annuelles était atteinte voire dépassée en région grenobloise. Pour la 2^e année après 2009, l'année 2011 marque un essoufflement de la création d'entreprises « sous la forme traditionnelle ». En effet, le régime de l'auto-entrepreneur, créé en 2009, a bouleversé les codes de la création d'entreprises et a permis à de nombreux porteurs de projets de tester leur idée. Ainsi voit-on, dans les données chiffrées de la création d'entreprise, un impact sur le nombre d'immatriculations. Pour autant, ceci reflète une tendance de la création d'entreprises à évoluer vers la création d'activités complémentaires à d'autres formes d'activités, d'autant que l'avènement des nouveaux modes de distribution et de communication (tels le E-commerce, les drive, les ventes à domicile...) facilitent les expérimentations nouvelles en la matière.



Source : Fichier des entreprises - Comparaison des données provisoires- 01/2012. Etablissements industriels commerciaux et prestataires de services du secteur privé concurrentiel hors artisanat pur, professions libérales et hors auto-entrepreneurs.

La création de nouvelles entreprises se maintient sur les 3 premiers trimestres de 2012, au détriment des reprises d'entreprises.

On compte 2076 immatriculations en région grenobloise contre 2 076 à la même période en 2011 soit une baisse de 2,8 %. (rappel : 2 409 sur 9 mois de 2010 avec une baisse marquée en 2011 de 13,8 %)

La création de nouvelles entreprises (hors auto entrepreneurs) se maintient : 1 469 créations enregistrées sur les 9 premiers mois de 2012 contre 1 464 à la même époque en 2011 (rappel : 1 787 sur 9 mois en 2010 soit une baisse de 18,1 % en 2011).

Alors qu'elles s'étaient maintenues entre 2010 et 2011, les reprises d'entreprises connaissent un fléchissement de 14 % sur les 9 premiers mois de 2012 (423 contre 492 reprises sur les 9 premiers mois de 2011).

Région grenobloise	Créations totales 2011 (9 mois)	Créations totales 2012 (9 mois)	Créations totales Evolution (%) 2012/2011	Créations pures 2011 (9 mois)	Créations pures 2012 (9 mois)	Créations pures Evolution (%) 2012/2011	Reprises 2011 (9 mois)	Reprises 2012 (9 mois)	Reprises Evolution (%) 2012/2011
Industrie	120	97	-19,2	90	75	-16,7	24	13	-45,8
BTP	247	250	1,2	221	222	-	21	21	-
Commerce détail	679	665	-2,1	371	366	-1,3	281	271	-3,6
Commerce gros	67	66	-	44	45	-	13	14	-
Services entreprises	637	646	1,4	543	559	2,9	35	32	-
Services particuliers	326	293	-10,1	195	202	3,6	118	72	-39
TOTAL	2076	2017	-2,8 %	1 464	1 469	0,3	492	423	-14

Source : CCI de Grenoble - Fichier des entreprises 10/2012 - comparaison des données provisoires des 9 premiers mois - nb d'établissements créés dans l'industrie, le commerce et les services (activités inscrites au RCS hors auto-entrepreneurs, hors secteur public, artisans purs, sociétés civiles, professions libérales...) hors transferts à l'intérieur de la Région grenobloise (les créations d'établissements résultant d'un transfert géographique au sein de la circonscription ne sont pas incluses dans ces statistiques).

Pour l'Insee/APCE, sur les **8 premiers mois** de l'année 2012 (derniers chiffres connus), l'évolution est plus favorable du fait de la prise en compte des auto-entrepreneurs :

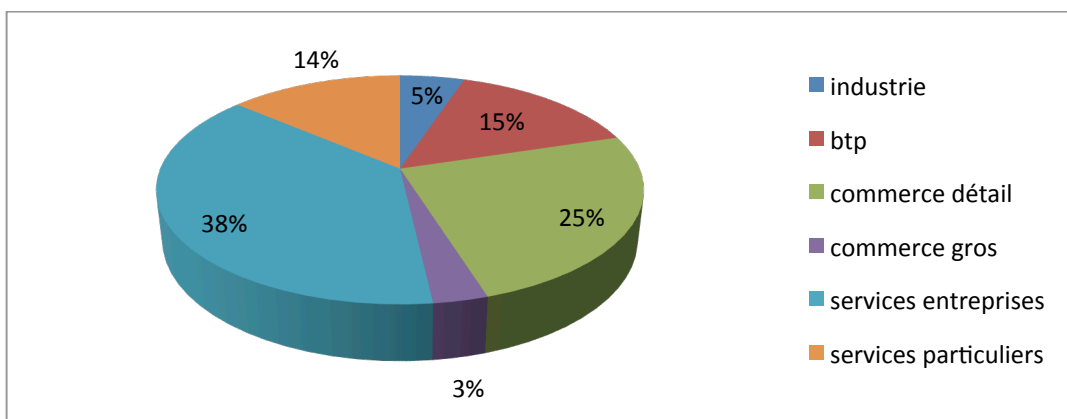
- Hausse de 9,1 % en Isère (7 135 créations totales de janvier à aout 2012 contre 6 540 de janvier à aout 2011) ;
- Hausse de 4,3 % en Rhône-Alpes avec 38 336 créations sur 8 mois de 2012 contre 36 761 sur 8 mois de 2011 ; (plus de 41 000 sur 8 mois en 2010)
- Hausse de 2,9 % en France métropolitaine (361 341 contre 351 221 en 2011 et 407 760 en 2010 sur 8 mois)

On observe donc, malgré ces hausses, que le niveau de créations de 2010 n'a pas été retrouvé.

Rappel : Au 1^{er} semestre 2012, on enregistre **1 438 créations d'entreprises sur le territoire de la CCI de Grenoble** contre 1 509 au 1^{er} semestre 2011, soit une baisse de 4,7 % par rapport à la même période l'an dernier. Après un 1^{er} trimestre favorable, la création d'entreprises a connu un 2^e trimestre très en retrait, lié pour partie à l'attentisme résultant des périodes électorales de mai et juin 2012 et à une conjoncture mondiale défavorable.

A retenir : Les reprises d'entreprises sont en baisse tandis que les créations de nouvelles entités sont restées stables (+ 0,8 % au 1^{er} semestre 2012 avec 1 059 nouvelles entreprises sur le territoire). Ajoutons à cela environ 285 auto-entreprises immatriculées au 1^{er} semestre 2012 (en baisse par rapport au 1^{er} semestre 2011).

La répartition par secteurs d'activité est telle que : l'industrie représente 5 % des nouvelles créations (6 % en 2011), le BTP 15% (contre 12 % en 2011) ; la part du commerce baisse sensiblement et passe de 36 % en 2011 à seulement 28 % en 2012, ce qui ne signifie pas forcément que moins de commerces ont été créés mais probablement plus souvent sous forme d'auto-entrepreneurs. Par ailleurs, on note une certaine volatilité des comportements des consommateurs et une diversification accrue des modes de distribution qui témoignent des mutations à l'œuvre dans le milieu du commerce (e-commerce, e-business, drive...). Les services passent de 46 % en 2011 à 52 % en 2012 (dont 38 % pour les services aux entreprises).

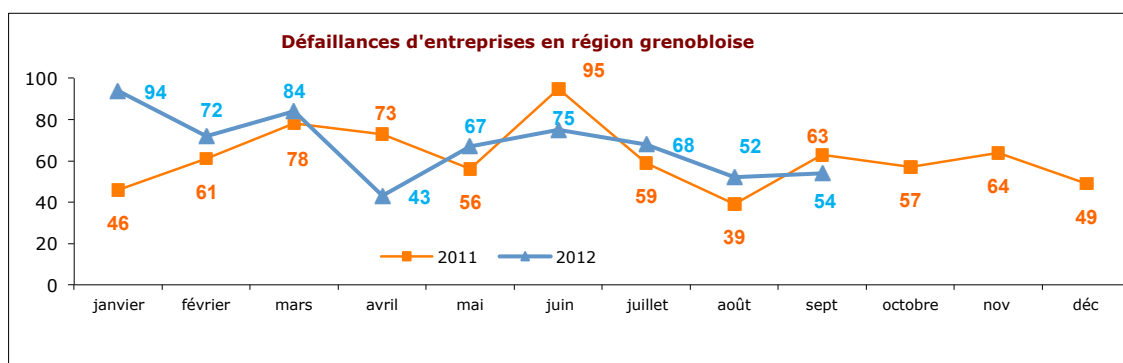


Source : CCI de Grenoble - Fichier des entreprises 10/2012

Les défaillances d'entreprises : hausse de 6,7 % en 9 mois.

En cumulé sur les 9 premiers mois de l'année, la tendance est à la hausse en région grenobloise. On dénombre en effet **609 défaillances d'entreprises, contre 571 un an plus tôt** (+ 6,7 % en glissement annuel). Sur En écho au recul du marché de la construction en Isère et en Rhône-Alpes, les entreprises du secteur semblent être davantage exposées aux aléas de la conjoncture. Le nombre d'ouvertures de procédures collectives dans la construction progresse de manière significative sur la période considérée (+ 19,6 %), alors que d'autres secteurs, à l'image de l'industrie manufacturière et du commerce (respectivement - 27,8 % et - 9,1 %), témoignent d'une meilleure résistance depuis le début de l'année.

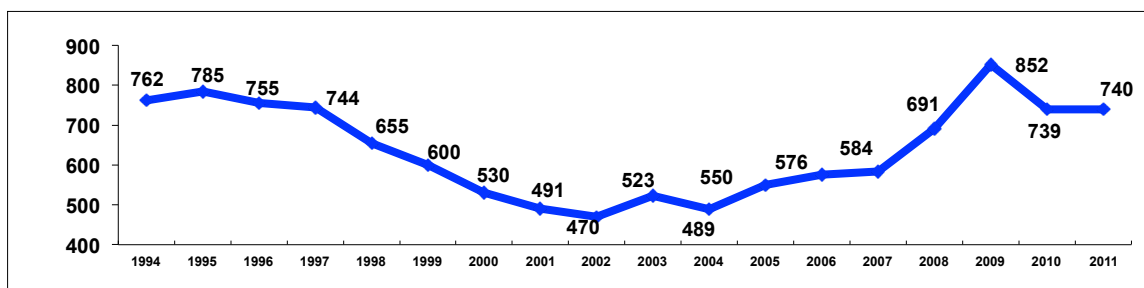
En données cumulées sur 9 mois, les redressements progressent de 6,8 % (157 contre 147 sur les 9 premiers mois de 2011), tandis que les liquidations atteignent + 5 % (414 contre 394 à la même époque l'an dernier). Enfin, on compte 38 ouvertures de sauvegarde contre 29 à la même période l'an dernier.



Source : Greffe du Tribunal de commerce de Grenoble www.greffe-tc-grenoble.fr - Septembre 2012
 Nombre d'ouvertures de procédures collectives (liquidations judiciaires, redressements judiciaires, procédures de sauvegarde)

Rappel : les défaillances d'entreprises repartent à la hausse ces dernières années.

On note un accroissement marqué des défaillances d'entreprises depuis la crise de 2008. En 2011, on avait atteint une stabilisation autour de 740 ouvertures de procédures.



Source : Greffe du Tribunal de commerce de Grenoble - 01/2012